



## Lietuvos gyventojų požiūris į teismus

**Dr. Eglė Vileikienė**

Vidaus reikalų ministerijos  
Viešojo saugumo politikos departamento  
vyriausioji specialistė

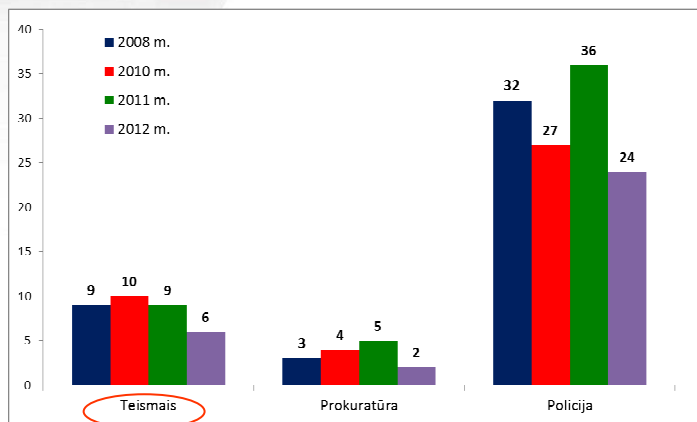
Nacionalinė teismų administracija  
2013.02.26



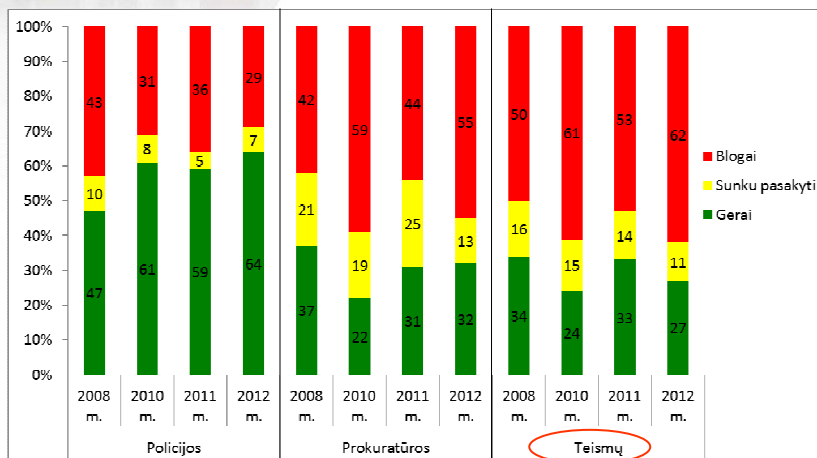
## Tyrimo metodika

- Reprezentatyvi Lietuvos gyventojų apklausa VRM ir Policijos departamento prie VRM užsakymu buvo atlikta 2012 m. rugpjūčio 9 – spalio 8 d. Pagal parengtą klausimyną apklausą atliko „Baltijos tyrimai”.
- Visose Lietuvos savivaldybėse individualių interviu būdu buvo apklausti 15-74 m. gyventojai (atlikti 3022 interviu).
- Buvo panaudota daugiapakopė tikimybinė atranka. Respondentų atranka parengta taip, kad kiekvienas Lietuvos gyventojas turėtų vienodą tikimybę būti apklaustas.
- Tyrimo rezultatų statistinė paklaida neviršija 1,8 proc. esant 95 proc. patikimumui.
- 2012 m. apklausos rezultatai lyginami su ankstesnių apklausų duomenimis.

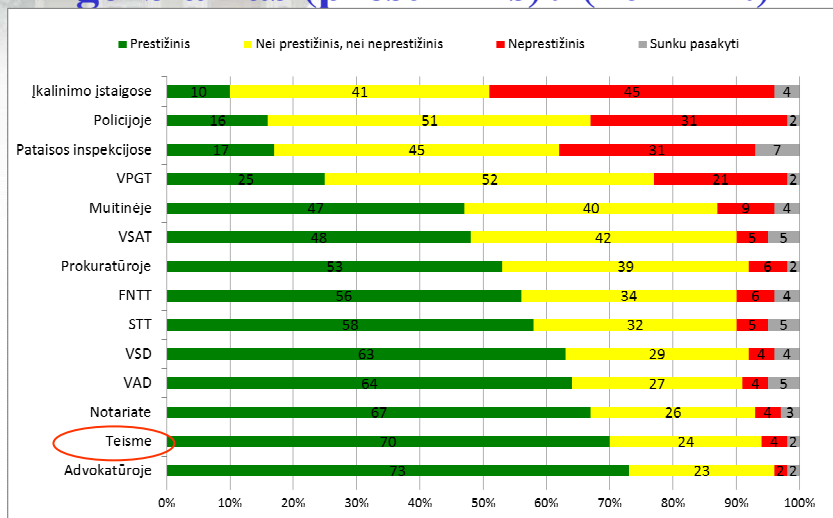
## Gyventojai, per paskutinius 5 m. turėję reikalų su šiomis įstaigomis



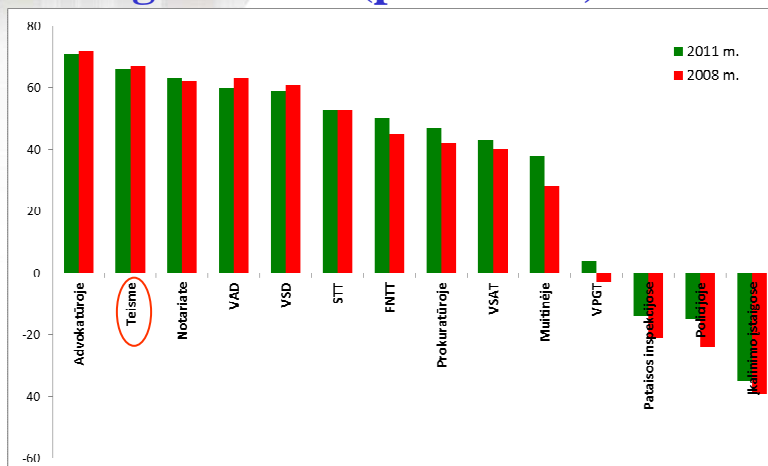
## Institucijų darbo vertinimas 2008-2012 m.



## Ar darbas šiose institucijose yra gerbiamas (prestižinis)? (2011 m.)



## Ar darbas šiose institucijose yra gerbiamas (prestižinis)?



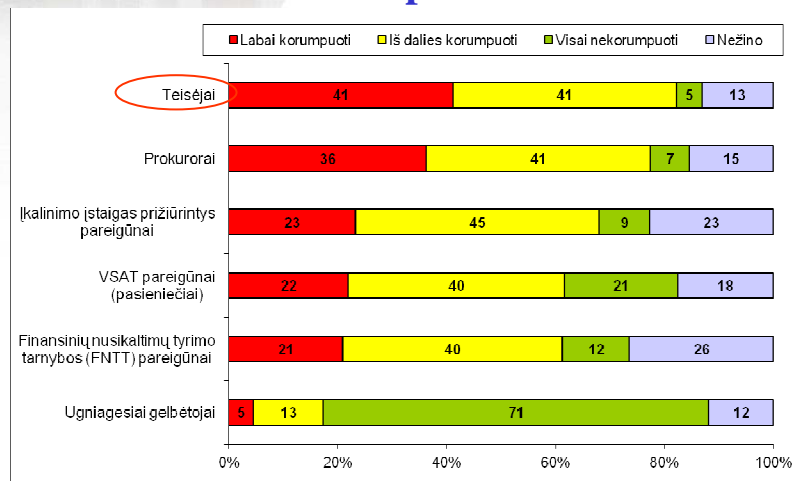
## Socialiniai demografiniai veiksniai, turintys įtakos teismų vertinimui



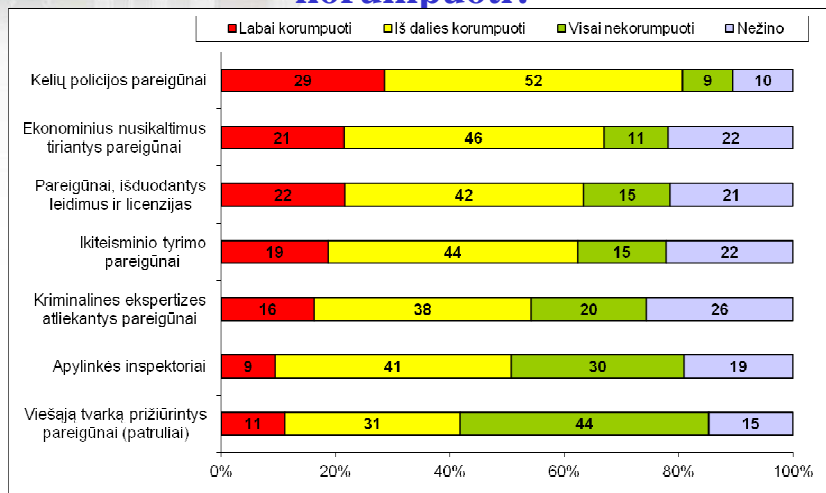
|                         | Turėjo reikalų         | Pasitikė jimas   | Darbo vertinimas | Darbo prestižas |
|-------------------------|------------------------|------------------|------------------|-----------------|
| Lytis                   | N. s.                  | N. s.            | N. s.            | N. s.           |
| 15-19 m.                | N. s.                  | Pasitikti labiau | Geriau vertina   | Geriau vertina  |
| 20-29 m.                | N. s.                  | N. s.            | N. s.            | N. s.           |
| 30-39 m.                | Dažniau turėjo reikalų | N. s.            | N. s.            | N. s.           |
| 40-49 m.                | N. s.                  | N. s.            | N. s.            | N. s.           |
| 50-59 m.                | N. s.                  | N. s.            | N. s.            | N. s.           |
| 60 ir daugiau           | N. s.                  | N. s.            | N. s.            | N. s.           |
| Pradinis ir pagrindinis | Rečiau turėjo reikalų  | Pasitikti labiau | Geriau vertina   | N. s.           |
| Vidurinis               | N. s.                  | N. s.            | N. s.            | N. s.           |
| Aukštesnysis            | N. s.                  | N. s.            | N. s.            | N. s.           |
| Aukštas                 | Dažniau turėjo reikalų | N. s.            | N. s.            | N. s.           |
| Didieji miesta          | Dažniau turėjo reikalų | N. s.            | N. s.            | Geriau vertina  |
| Miestai                 | N. s.                  | N. s.            | N. s.            | N. s.           |
| Kaimo vietovė           | N. s.                  | N. s.            | N. s.            | N. s.           |

N. s. – nėra statistiškai reikšmingų skirtumų

## Ar šiose srityse dirbantys pareigūnai yra korumpuoti?



## Ar šiose srityse dirbantys pareigūnai yra korumpuoti?



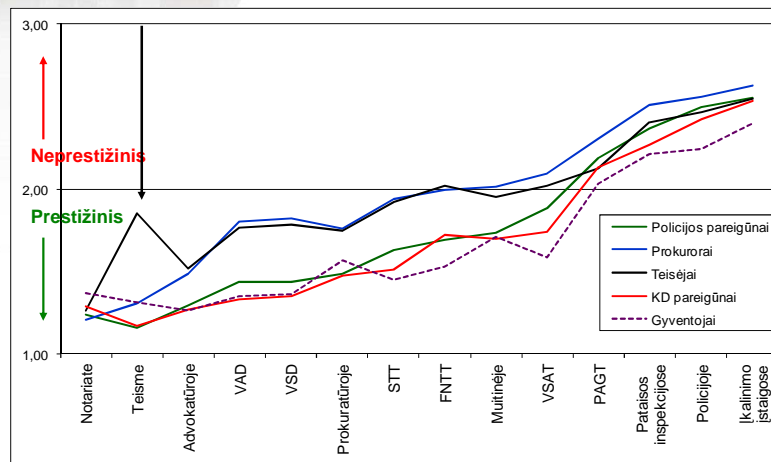
## Išvados

- Tik nedidelė gyventojų dalis tiesiogiai susiduria su teismais. Dažniausiai su teismais turi reikalų 30-39 m., turintys aukštąjį universitetinį išsilavinimą ir didmiesčių (ypač Vilniaus) gyventojai.
- Tiriamuoju laikotarpiu gyventojai gana neigiamai vertino teismų darbą. Panašus požiūris nedaug pakito nuo 2008 m. Palyginti su kitais, teismus geriau vertina jauniausi (15-19 m.) ir žemesnį nei vidurinį išsilavinimą turintys asmenys.
- Teismų vertinimas siejamas su įsitikinimu apie korupcijos paplitimą šiose institucijose. Gyventojai, manantys, kad teisėjai yra korumpuoti, daug mažiau pasitiki teismais ir labiau neigiamai vertina jų darbą.
- Turėjusieji ir neturėjusieji reikalų su teismais juos vertina panašiai.
- Gyventojai nesieja teismų darbo su saugumo jausmu ir kriminogeninės situacijos vertinimu.

## 2008 m. pareigūnų atrankos duomenys

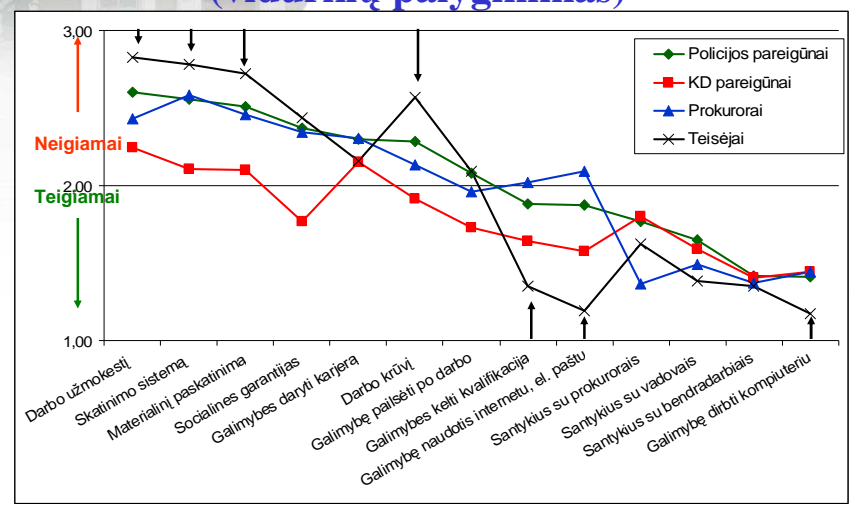
|   | Planuota apklausti | Apklausta   | Realizuotos atrankos dydis % |
|---|--------------------|-------------|------------------------------|
| Policijos pareigūnai                    | 1050               | 1024        | 98                           |
| Prokurorai                              | 320                | 320         | 100                          |
| Teisėjai                                | 280                | 251         | 90                           |
| Kalėjimų departamento pareigūnai iš jų: | 450                | 435         | 97                           |
| Pataisos namų pareigūnai                | 276                | 263         | 95                           |
| Pataisos inspekcijų pareigūnai          | 174                | 172         | 99                           |
| <b>Visi pareigūnai</b>                  | <b>2100</b>        | <b>2030</b> | <b>97</b>                    |

## Ar darbas šiose institucijose prestižinis? (vidurkių palyginimas)





## Darbo sąlygų vertinimas (vidurkių palyginimas)



## Klausimai